

CRA-LR

Centre de Ressources Autisme
Languedoc - Roussillon

Les comportements problèmes

Clémentine GALLOIS, psychologue
Sophie BERTGUES, IDE

Définition (1)

- Un comportement inadapté au contexte
- Un comportement qui conduirait à des blessures ou des dommages matériels
- Un comportement qui limite les interactions sociales
- Un comportement qui interfère avec les apprentissages

Définition(2)

- Définition selon 3 ensembles de critères :
 - **Critères sociaux (« jugement » d'autrui) :**
 - ➔ Quand décide-t-on d'intervenir ?
 - ✓ *Danger pour la santé de la personne*
 - ✓ *Danger pour l'entourage de la personne*
 - ✓ *Majoration des troubles en l'absence d'intervention*
 - ✓ *Intégration sociale difficile*

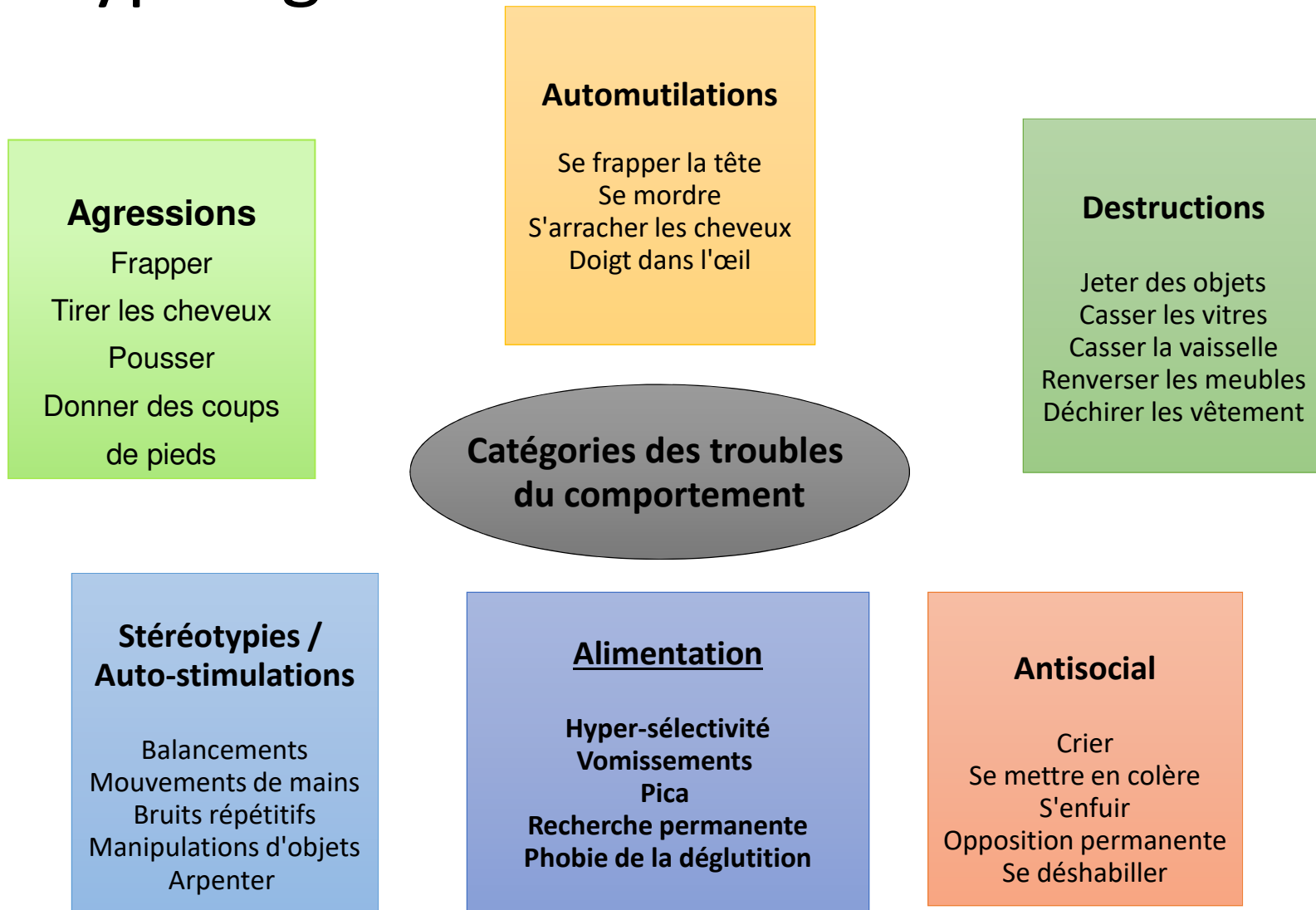
- **Critères développementaux :**

- Âge chronologique :
 - * *on accepte certaines choses d'un enfant mais pas d'un adolescent ou d'un adulte (toucher, goûter...)*
- Âge développemental
 - * *Tendance à être plus exigeant avec les personnes ne présentant pas ou peu de retard mental (stéréotypies, cris...)*
- Interférence avec les apprentissages ou le travail / activités
 - * *Empêche la progression de la personne (tapoter les doigts sur la table / graphisme...)*

- **Critères quantitatifs :**

- L'intensité
 - * *Question du seuil de tolérance somatique et environnementale*
- La durée
 - * *Combien de temps dure le trouble en question ? (quelques secondes ? Quelques minutes ? Plusieurs heures ? ...)*
- La fréquence
 - * *Combien de fois le trouble en question apparaît-il au cours d'une journée ? (1 fois ? Plusieurs fois d'affilée ? Plusieurs fois espacées ? ...)*

Typologie



Les « situations de crise »

Troubles anxieux

Crise suicidaire

Tristesse intense

Gestes auto ou hétéro-
vulnérants

Agitation, cris, insultes

Décrochage, fatigue,

Enfants vulnérables... ne savent pas expliquer +++

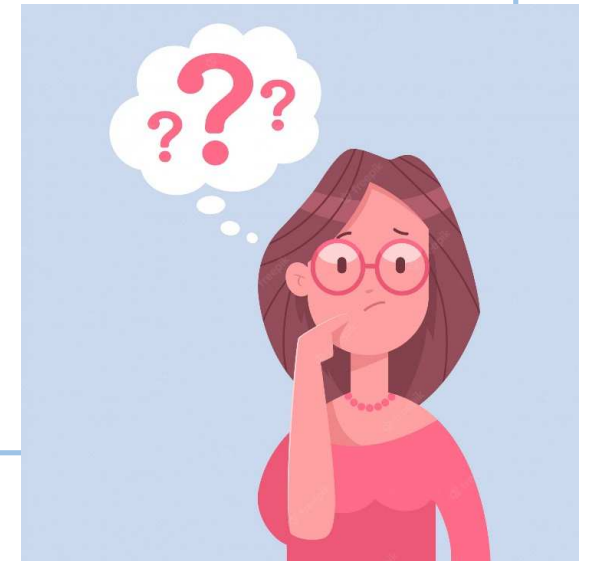
Comprendre les comportements problèmes



- Tout comportement problème a un sens
- Comprendre c'est mieux s'adapter
- Comprendre c'est éviter les mauvaises interprétations causales

Survenue brusque d'un comportement problématique

- Penser à une cause **somatique**
- Repérer si l'enfant a de la fièvre
- Repérer si il y a un organe douloureux
- Consulter le médecin généraliste



Autres causes d'un comportement problème

- Non compréhension d'une situation sociale
- Incapacité à exprimer clairement ses besoins, ses attentes, ses sentiments
- Hypersensibilité à certaines situations (bruit, lumière, odeur, foule, vent...)
- Difficultés à s'occuper seul
- Des exigences trop faibles ou trop élevées
- Changements ou événements imprévus

Variables personnelles

Besoin vitaux insatisfaits, douleurs,
prise de substances,
Syndrome prémenstruel ...

Médicales

Trouble anxieux, troubles de l'humeur,
schizophrénie,
Syndrome génétique
ou développemental,
démence...

Troubles mentaux

Pb de communication, particularités
cognitives, étapes de vie difficiles,
difficultés à gérer le stress...

Caractéristiques individuelles

Variables environnementales

Qualité de l'environnement,
quantité de stimulations,
changements...

Écologiques

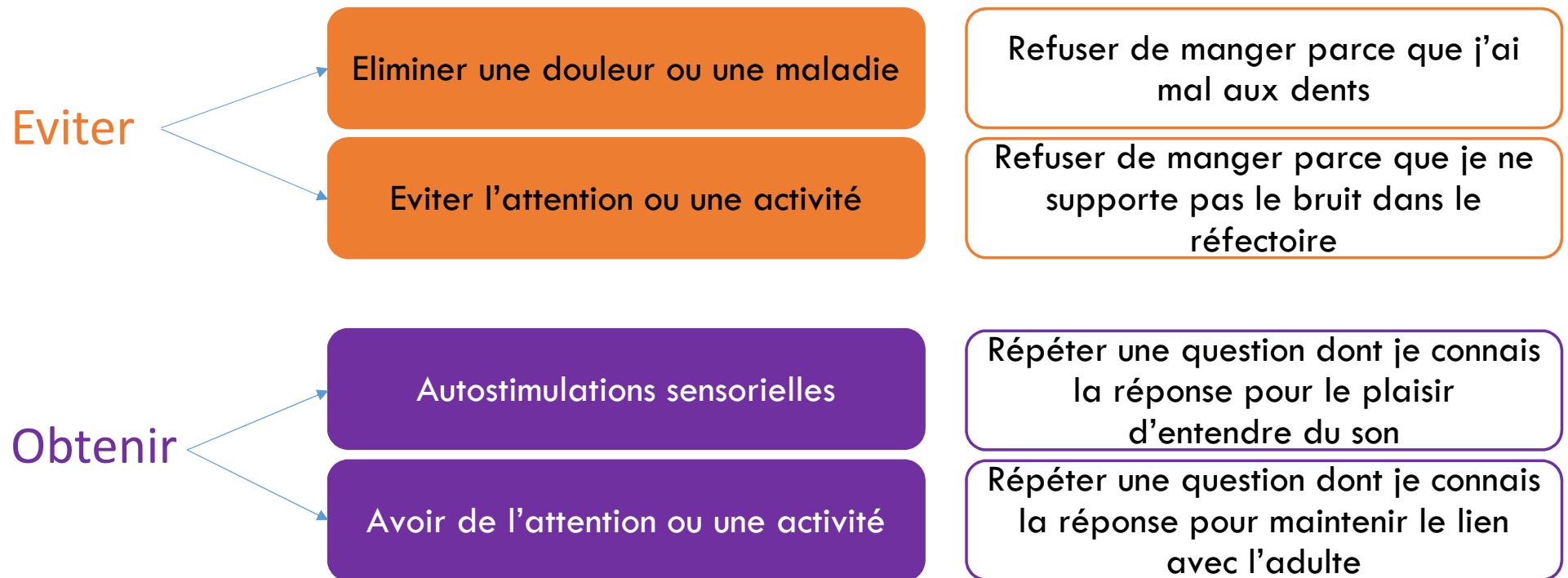
Habilités sociales,
personnes dans l'entourage
sollicitations sociales, maltraitance

Psychosociales

Qualité de vie dans les services,
respect des droits
supervision et soutien clinique,
gestion stress du
personnel, formation...

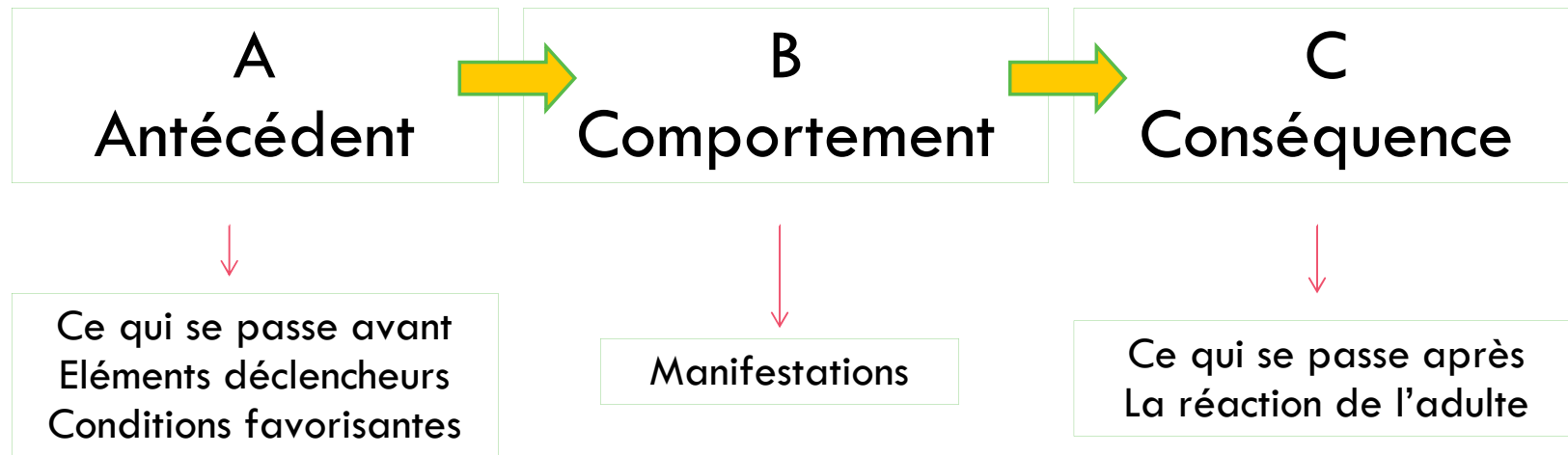
Gestion

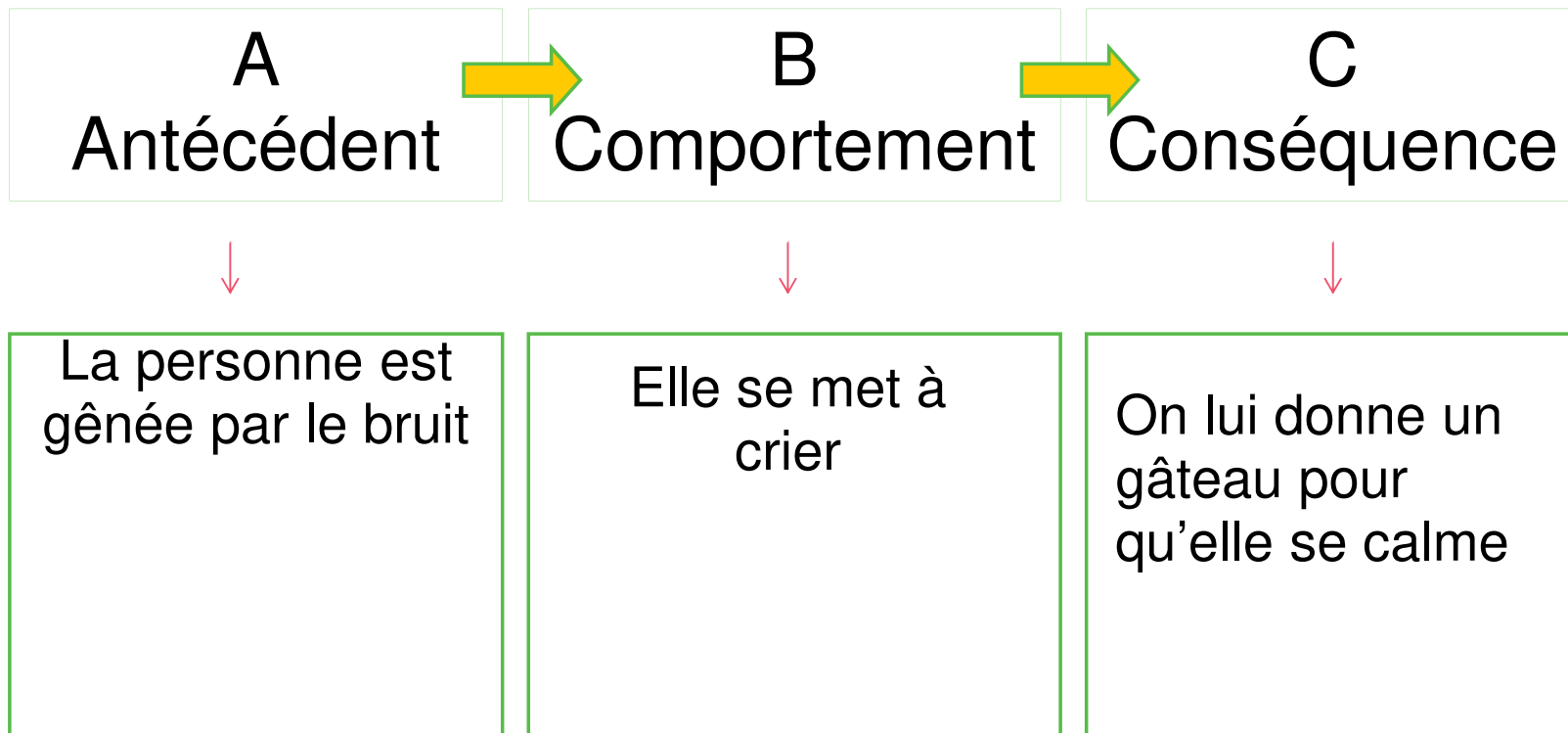
Les différentes fonctions des comportements problématiques



Principes de l'analyse fonctionnelle

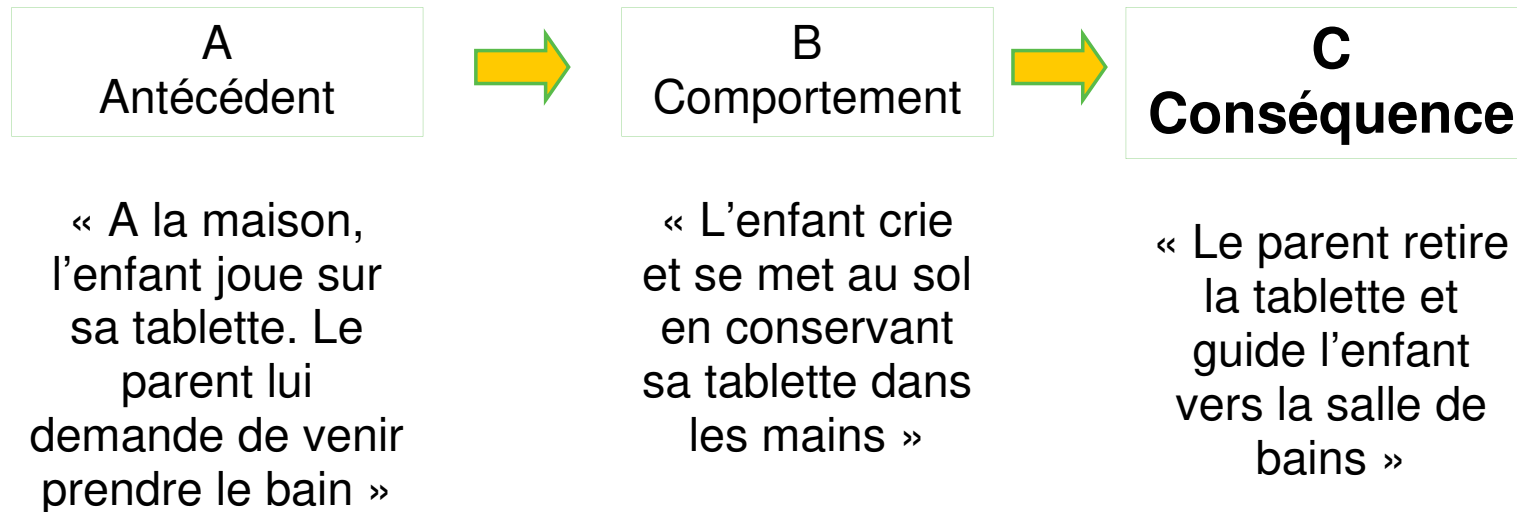
Le modèle ABC





Quelle est la fonction du comportement de l'enfant?

Fonction = Eviter le bruit



Réduction de la probabilité d'apparition du comportement problème

Les comportements adaptés s'apprennent

De la même manière: Les comportements inadaptés peuvent être renforcés par la réponse de l'adulte

Exemple de grille d'analyse fonctionnelle

Date et moment de la journée	Lieu et activité	Antécédent	Comportement	Conséquence	Hypothèse et plan d'action

Date et moment de la journée	Lieu et activité	Antécédent	Comportement	Conséquence	Hypothèse et plan d'action

Prévenir et gérer les troubles du comportement

—

Agir sur les antécédents

**Agir sur les
antécédents**

- *Structurer l'environnement*
- *Faciliter la communication*
- *Adapter l'environnement sensoriel*

Antécédent



Comportement



Conséquence

1. Structurer l'environnement

= Organiser et visualiser les lieux, le temps, les activités

- Les aides visuelles:
 - Planning
 - Séquences d'activités
 - Time Timer

Rendre l'environnement prévisible

1. Structurer le temps

J'ai fini mon travail, je peux :

- réviser la poésie
- lire
- réviser mes leçons
- commencer mes devoirs
- dessiner



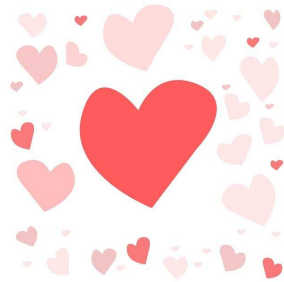
2. Structurer l'espace

3. Structurer les activités



Rendre l'environnement confortable

1. Environnement sensoriel



3. Changements et transitions

2. Intérêts atypiques,



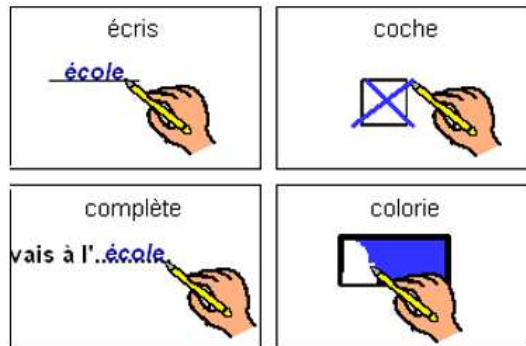
2. Faciliter la compréhension de l'enfant

- Aider l'enfant à comprendre les consignes
 - Utilisation de pictogrammes par l'adulte
 - Utilisation de gestes par l'adulte
 - Permettre à l'enfant de choisir
 - Parler moins

3. Faciliter la communication de l'enfant

- Permettre à l'enfant de s'exprimer
- Permettre à l'enfant de choisir

Favoriser la communication



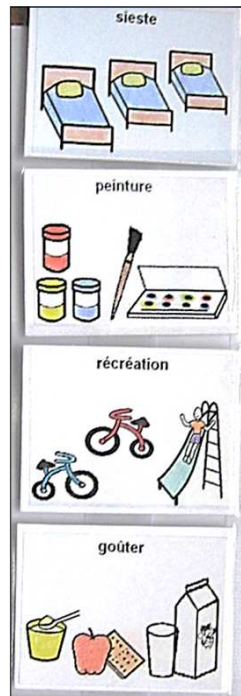
1. Modalité de communication adaptée à l'enfant/adolescent

2. Favoriser les opportunités d'échanges/participation

3. Être clair

4. Répéter sans se décourager

~~Sort tes affaires => pose tes affaires sur le bureau~~



Comprendre et se faire comprendre

4. Comprendre les particularités sensorielles

- Recherche ou évitement des sensations?
- Quel canal sensoriel?

5. S'ajuster aux particularités sensorielles

- Aménagements sensoriels:
 - Casque
 - Objets à mâcher
 - Odeurs...



En collaboration avec le psychomotricien ou l'ergothérapeute.

Système	Hyposensible actif	Hyposensible passif	Hypersensible actif	Hypersensible passif
Auditif	Recherche de sons	Pas de réaction à l'appel de son prénom	Se bouche les oreilles	Blocage, pleurs ou malaise à l'audition de certains bruits
Visuel	Regarde ce qui tourne	Regards périphériques	Ferme les rideaux, se cache les yeux	Cligne des yeux
Olfactif	Conduites de flairage d'objets	Pas de réaction aux odeurs fortes	Refuse des aliments, nausées	Ne reconnaît pas la personne si changement d'odeur
Gustatif	Recherche de goûts, lèche les objets	Aucune préférence alimentaire	Hypersélectivité alimentaire	Utilise l'extrémité de la langue
Tactile	Aime les pressions fortes	Douleur non ressentie ou différée	Sensible à la température, difficulté hygiène	Effleurement douloureux
Vestibulaire	balancements	Manque d'équilibre	Refus de changement de position de la tête	Nausée en voiture, panique quand les pieds quittent le sol
proprioceptif	Se tape la tête fort	Ne sent pas la faim, juge mal sa force		

Prévenir et gérer les troubles du
comportement

—

Agir sur les conséquences

Agir sur les antécédents

- Structurer l'environnement
- Faciliter la communication
- Adapter l'environnement sensoriel

Agir sur les conséquences

- Valoriser les comportements adaptés
- Limiter les comportements inadaptés

Antécédent



Comportement



Conséquence

1. Valoriser les comportements adaptés

- Utilisation de renforçateurs extrinsèques
 - Encouragements
 - Félicitations
 - Marques d'affection (câlins...)

2. Motiver l'enfant à réaliser des comportements adaptés

- Suivre les intérêts de l'enfant = renforçateurs intrinsèques
 - Jeux ou objets favoris
 - Aliments...

3. Limiter les comportements inadaptés

- Pratiquer l'extinction = ne plus prêter attention aux comportements de l'enfant
- Détourner l'attention de l'enfant
- Retrait de la situation (Time out)
- S'appuyer sur la structuration de l'environnement et les systèmes de communication (CAA)

Prévenir et gérer les troubles du
comportement

—

Aides médicamenteuses

**Agir sur les
antécédents**



- Structurer l'environnement
- Faciliter la communication
- Adapter l'environnement sensoriel

**Agir sur les
conséquences**



- Valoriser les comportements adaptés
- Limitier les comportements inadaptés



Aides médicamenteuses

Conclusion

1. Eliminer les causes somatiques
2. Analyser la communication (compréhension et expression)
3. Observer le sensoriel

Prévenir est plus facile que gérer les troubles

- La prévention se travaille à travers:
 - L'information
 - La pluridisciplinarité
 - La facilitation de la communication
 - L'analyse fonctionnelle
 - L'apprentissage de comportements fonctionnels
 - L'aménagement de l'environnement

Donc, 3 mots clés à retenir:

- **PREVENIR**

- Aménager les choses pour que les comportements problèmes apparaissent moins

- **APPRENDRE**

- Enseigner à l'enfant des comportements qui remplaceront les comportements problèmes (CAFE)

- **REAGIR**

- Adopter une attitude qui n'encourage pas la survenue des comportements problèmes

➤ [Connaissances sur l'autisme \(autisme-ressources-lr.fr\)](http://autisme-ressources-lr.fr)



Merci de ces échanges !